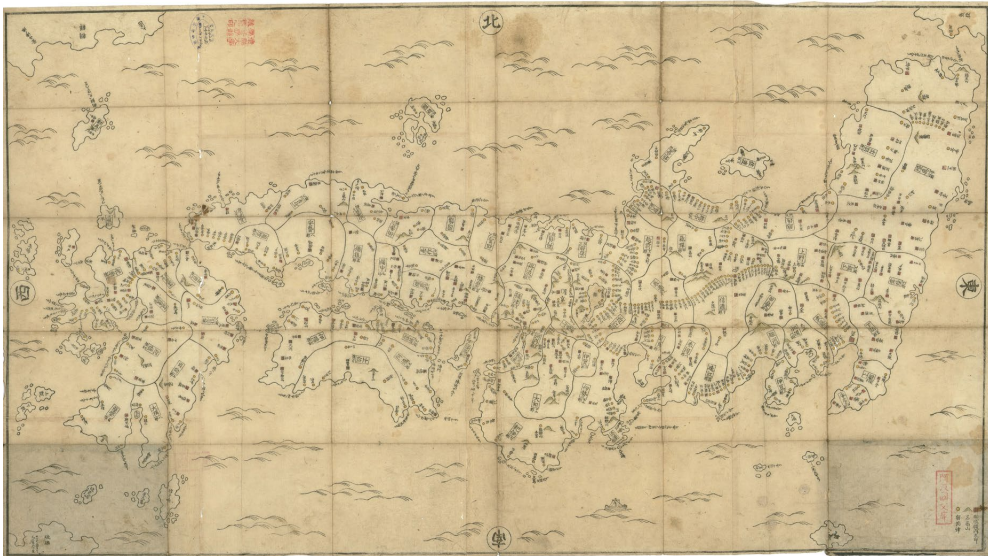


# 徳島大学 附属図書館 概要

令和4年度

The Outline of  
Tokushima University  
Library 2022



徳島大学附属図書館貴重資料高精細デジタルアーカイブ  
「大日本国全備図，改補」（全2）

# 目次

	館長挨拶	1
	理念・目標	2
	沿革	3
	附属図書館の基礎データ	5
	組織機構	6
	歴代館長・分館長・副館長	7
	館内図（本館）	8
	館内図（蔵本分館）	10
	特色ある取組	12
	貴重資料	14
	特殊資料	16
	所在地・交通案内	17



## 館長挨拶

徳島大学附属図書館長

鶴尾 吉宏



新型コロナウイルス感染の全国的な感染拡大に伴い、徳島大学附属図書館においても学生、職員ならびに研究者の皆様が快適で有意義に図書館を利用していただけますように、設備やシステムおよびサービスをこれまで以上に充実させて、教育と研究の支援、学生協働、社会貢献を進めています。大学図書館は、知識、情報、データに容易にアクセスでき、これらを活用して新たに知的生産を促進できる環境を提供することによって、大学における教育と研究を推進するとともに、社会において知の共有と創出を行い、社会に貢献できる新しい人材を輩出することが目標であります。この基本理念を踏まえて、① 蔵書を含んだデジタルなリソースによる知識や情報を共有すること：知の共有、② 新たに知を紡ぐ環境を提供すること：知の創出、③ 新しい人材を育成すること：人材育成の3項目に分けて取り組んでいます。

### ① 知の共有について

大学図書館は、大学での教育と研究に必要な知識、情報、データを円滑にしかも網羅的に提供する必要があります。このために、紙媒体の図書や雑誌などの蔵書を整備することに加えて、電子ブックや電子ジャーナルなどのデジタルなリソースの有効利用が望まれます。紙媒体の蔵書については、学生からの希望によるブックハンティングや各担当教室から推薦された図書を揃える授業サポートナビなどを活用し、内容を充実させています。BYODによるノートパソコン必携化や学生の電子ブック等の利用増加などから、電子ブックを整備して活用を促進しています。電子ジャーナルについては、教育と研究の促進と活性化に必須のリソースであり、上手く整備して円滑に有効利用できる環境を提供することが求められており、外国出版社との契約金額の高騰によって利用できるジャーナルの範囲も制限されますが、全学の各部局による合意の下に整備を進めています。教育と研究に必須となるジャーナルを活用できる状況を維持して、学術情報に格差が生じることなく、教育と研究の質を向上できるように、全学的に十分に検討して進めてまいります。

さらに、機関リポジトリを充実させて、本学の教育と研究の成果のオープンサイエンス化を推進して、学術情報の国際的な流通性を進めていきます。令和3年度末には機関リポジトリへの登録は36.4%に到達しましたが、図書館からのRPAによる自動通知や広報によって登録件数を増やし、教育と研究の成果の学外への発信を更に高めていきます。

また、徳島県の近世古地図や絵図コレクションなどの貴重な資料を含めて、経年変化で劣化の見られる資料をデジタル化することで、学術情報を長期的に保存・活用すると共に収納スペースの確保へとつなげていきます。

### ② 知の創出について

大学図書館は、人が知識や情報と出会うだけでなく、人と人が相互にコミュニケーションを行い、さらに情報ネットワークの場も利用して、知を創出する場であります。知の創出は、学生同士でも、学生と教員、職員あるいは学外者でもよく、さらには、図書館外の施設と連携したコミュニケーションでもよいと考えます。共通の話題あるいは異なる関心領域についてさまざまな人たちが交流できる、時間的にも空間的にも制約されないコミュニケーションの場を提供できればと考えています。

図書館システムもキャンパス情報システムの更新に伴って、アクセスが容易なものに刷新し、館内のゾーニングについても見直しています。読書の振興や学習の促進を図るために、これまで行われてきた展示コーナーやおすすめ本の紹介、学習相談窓口であるStudy Support Spaceなどの学生協働による学習支援などもさらに充実させてまいります。また、地域に開かれた大学図書館として、県内の公共図書館や大学図書館との連携を強化して、地域の人々の生涯学習や文化活動などを支援していきます。

### ③ 人材育成について

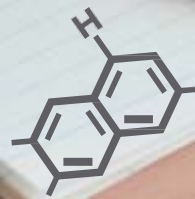
大学図書館は、社会に求められる能力やスキルを持った人材を大学から輩出できるようにサポートします。そのために対応できるだけの知識、情報、スキルを備えた専門性の高い職員が大学図書館に求められますので、このような人材を確保して職員研修などによって資質を向上させてまいります。

徳島大学附属図書館が、コミュニケーションと情報の交換の場となり、知の共有と創出を実現して、学生、職員、研究者の皆様の教育および研究が一層進展しますように、学内の皆様の御意見を伺い御協力をいただいで貢献できるように努力邁進していきますので、どうぞよろしくお願い申し上げます。



## 理念

徳島大学附属図書館は、徳島大学の理念・目標を実現するため、徳島大学の教育・学修と研究活動を支える重要な学内組織としての役割を担うとともに社会にも開かれた図書館として、学生等利用者の来館型図書館・参加型図書館を目指します。



## 目標

- (1) 附属図書館は、学生、教職員及び地域住民のニーズを把握し、質の高い利用者サービスの提供に努めます。
- (2) 附属図書館は、学生の主体的な学習に必要な資料を整備するとともに学習形態に即した利用空間・利用環境の提供に努めます。
- (3) 附属図書館は、徳島大学の教育・研究を支える最新の学術情報資料を整備し、多様な学術情報資源の効率的な収集及び管理を行い、学術情報提供の最適化に努めます。
- (4) 附属図書館は、徳島大学における教育・研究成果を積極的に集積し、発信することにより、学術情報の流通推進と国立大学としての社会的責任（教育研究成果の還元、情報公開）を果たせるよう努めます。
- (5) 附属図書館は、所蔵資料の公開等を通じて、地域社会の文化振興に努めます。



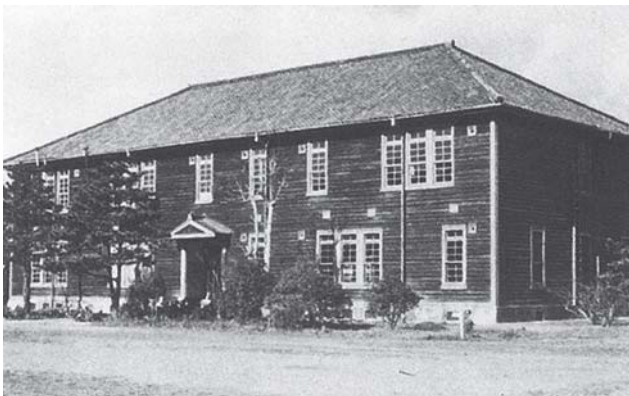


## 沿革 ※1

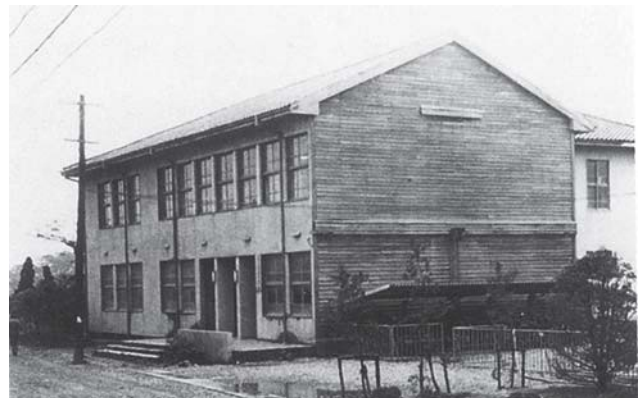
※1 沿革は、施設の発足・設置、新築・増設・改修のほか附属図書館の運用・サービスの上でポイントとなるイベントに限定して掲載しています。

### 【昭和】

22.11	徳島医学専門学校図書館（蔵本分館）設置
23.2	徳島医科大学図書館と改称
24.5	徳島大学医学部分館と改称
24.5	学芸学部，医学部，工学部の3図書分館が発足
26.4	薬学部設置により工学部図書分館を併用
27.5	附属図書館（本館）設置
27.5	学芸学部，工学部の2図書分館を併せて常三島分館と改称
27.5	医学部分館を蔵本分館と改称
37.3	蔵本分館書庫新築完成
38.2	蔵本分館事務室新築完成
38.4	薬学部関係図書を常三島分館から蔵本分館へ移転
43.4	常三島分館廃止（本館に包括）
46.3	常三島地区に本館新築完成
53.3	本館書庫を4層から5層に1層増設完成
54.3	蔵本分館増築完成
60.3	本館増築完成



附属図書館本館  
（昭和27年3月竣工の旧常三島分館）



旧蔵本分館外観  
（昭和38年頃まで存続）





# 沿革

## 【平成】

- 2.2 附属図書館専用電子計算機を導入
- 6.9 蔵本分館（東館）増築完成
- 9.1 本館学術雑誌閲覧室設置
- 10.4 附属図書館ホームページ開設
- 10.4 貴重資料高精細デジタルアーカイブ公開
- 10.4 図書自動貸出装置を導入
- 10.10 特殊資料閲覧室・展示室の設置
- 12.3 夜間入退館管理システムを導入（蔵本分館）
- 14.5 学生証利用の入退館管理システム運用開始
- 18.2 「附属図書館整備計画」策定
- 19.12 蜂須賀家家臣団家譜史料データベースの公開
- 21.3 本館改修工事竣工
- 21.5 本館リニューアルオープン（一部開館）
- 21.6 入館管理システム（本館）の開始
- 21.6 本館リニューアルオープン記念式典，正式開館
- 21.11 太陽光発電パネル設置竣工（本館）
- 22.10 徳島大学機関リポジトリの正式運用開始
- 24.1 ラーニング・commons本館1階にオープン
- 24.3 蔵本分館改修工事竣工
- 24.5 蔵本分館リニューアルオープン記念式典，開館
- 25.3 徳島市立図書館と連携協力に関する協定を締結
- 25.4 「Study Support Space」運営開始（本館）
- 25.10 「図書館の改革の方針」策定
- 26.3 「徳島大学附属図書館：理念・目標と評価指標」制定
- 26.10 中村修二教授2014ノーベル物理学賞受賞記念展示
- 27.1 本館ラーニング・commons整備
- 27.2 伊能図学習システムの公開
- 28.1 「オープンアクセスに関する方針」学長裁定
- 29.3 徳島大学・鳴門教育大学・徳島県・徳島県教育委員会による図書館活動に係る連携協定を締結

## 【令和】

2.3 「徳島大学附属図書館ビジョン 2020」制定



本館（改修前）



本館（改修後）



蔵本分館（改修前）



蔵本分館（改修後）





# 附属図書館の基礎データ

◆ 面積 8,279㎡  
(本館 5,112㎡ 蔵本分館 3,167㎡)

◆ 座席数 1,096 席  
(本館 642席 蔵本分館 454席)

## ◆ 提供資料数

• 図書 675,410冊  
(本館 490,003冊 蔵本分館 185,407冊)

• 雑誌 19,343種類  
(本館 12,753種類 蔵本分館 6,590種類)

• 電子ジャーナル  
82,502種類

• 電子書籍  
6,208冊  
(令和4年3月31日現在)

令和3年度 年間受入図書  
4,525冊  
(本館 2,899冊 蔵本分館 1,626冊)

令和3年度 年間受入雑誌  
951種類  
(本館 607種類 蔵本分館 344種類)



徳島大学  
附属図書館（本館）HP



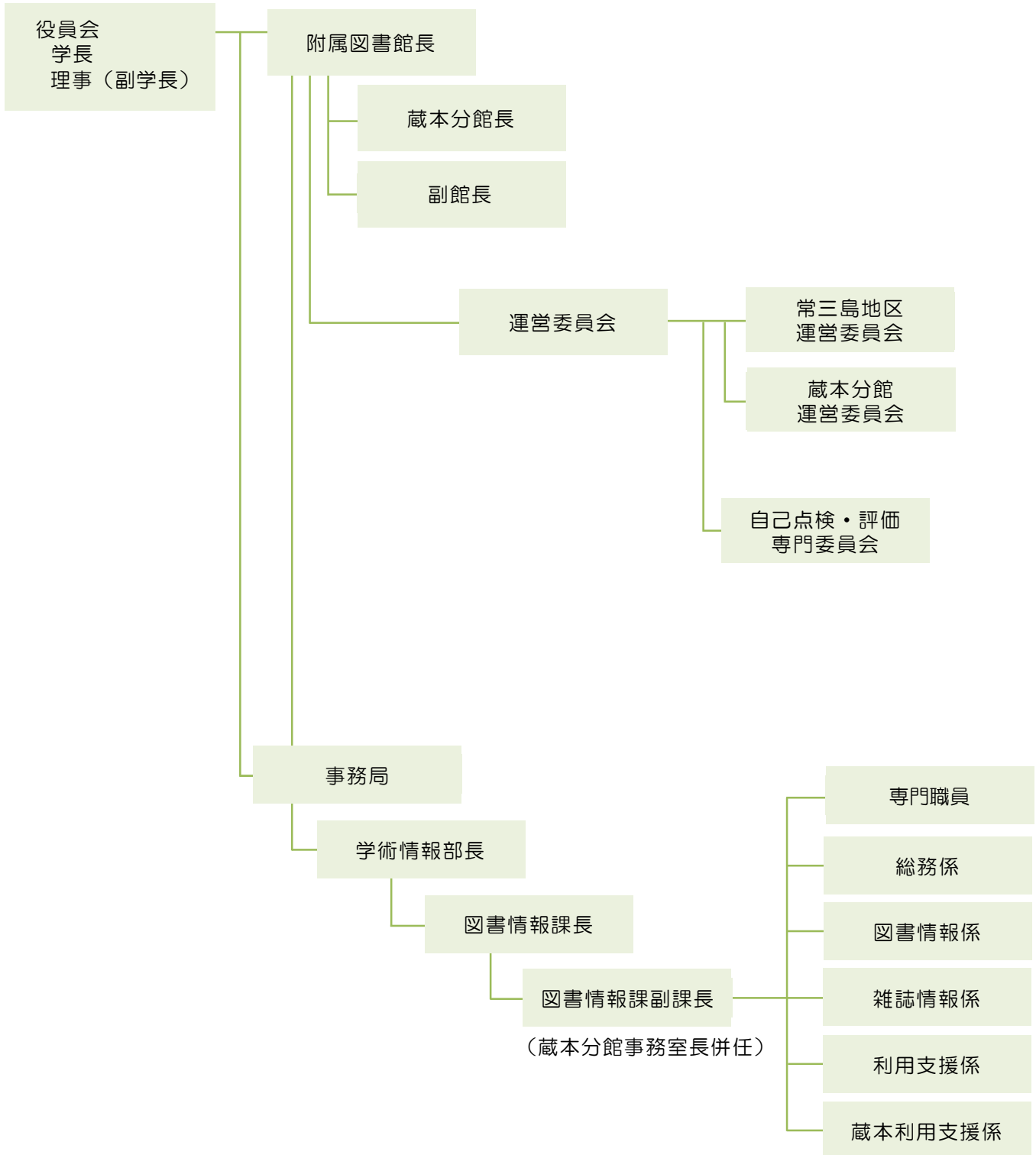
徳島大学  
附属図書館（蔵本分館）HP





# 組織機構

令和4年4月1日現在







# 歴代館長・分館長・副館長

## ○ 附属図書館長

初代	松田 亮一	(工学)	昭27.5.23~昭29.5.22
2	市来崎 寿蔵	(薬学)	昭29.5.23~昭31.5.22
3	市来崎 寿蔵	(薬学)	昭31.5.23~昭33.3.31
4	冲野 舜二	(学芸)	昭33.4.1~昭35.3.31
5	高島 律三	(医学)	昭35.4.1~昭37.3.31
6	伊藤 努	(工学)	昭37.4.1~昭38.7.17
7	田村 昇	(薬学)	昭38.7.18~昭40.7.17
8	宮城 文雄	(教育)	昭40.7.18~昭42.7.17
9	鈴木 幸夫	(医学)	昭42.7.18~昭44.7.17
10	鈴木 幸夫	(医学)	昭44.7.18~昭46.7.17
11	丸山 隆玄	(工学)	昭46.7.18~昭48.7.17
12	丸山 隆玄	(工学)	昭48.7.18~昭49.4.1
13	吉田 長之	(医学)	昭49.4.2~昭51.4.1
14	富本 健輔	(教養)	昭51.4.2~昭53.4.1
15	松本 淳治	(医学)	昭53.4.2~昭55.4.1
16	竹治 貞夫	(教育)	昭55.4.2~昭57.4.1
17	小林 茂	(薬学)	昭57.4.2~昭59.4.1
18	浦川 和馬	(工学)	昭59.4.2~昭60.4.18
(取)	川田 十三夫	(医学)	昭60.4.18~昭60.7.31
19	川田 十三夫	(医学)	昭60.8.1~昭62.7.31
20	須鎗 和巳	(教養)	昭62.8.1~平元.7.31
21	宮本 博司	(医学)	平元.8.1~平3.7.31
22	後藤 健次	(総合)	平3.8.1~平5.7.31
23	井上 秀夫	(歯学)	平5.8.1~平7.7.31
24	青山 吉隆	(工学)	平7.8.1~平8.3.31
25	河野 清	(工学)	平8.4.1~平9.3.31
26	寺田 弘	(薬学)	平9.4.1~平11.3.31
27	岩田 紀	(総合)	平11.4.1~平13.3.31
28	森田 雄介	(医学)	平13.4.1~平15.3.31
29	林 弘	(工学)	平15.4.1~平17.3.31
30	細井 和雄	(歯学)	平17.4.1~平19.3.31
31	石川 榮作	(総合)	平19.4.1~平21.3.31
32	際田 弘志	(薬学)	平21.4.1~平23.3.31
33	野地 澄晴	(工学)	平23.4.1~平24.3.31
34	青江 順一	(工学)	平24.4.1~平25.3.31
35	福井 義浩	(医学)	平25.4.1~平27.3.31
36	吉本 勝彦	(歯学)	平27.4.1~平29.3.31
37	吉本 勝彦	(歯学)	平29.4.1~平31.3.31
38	依岡 隆児	(総合)	平31.4.1~令3.3.31
39	鶴尾 吉宏	(医学)	令3.4.1~

## ○ 附属図書館副館長

初代	依岡 隆児	(総合)	平26.4.1~平27.3.31
初代	吉本 勝彦	(歯学)	平26.4.1~平27.3.31
2	依岡 隆児	(総合)	平27.4.1~平28.3.31
2	鶴尾 吉宏	(医学)	平27.4.1~平28.3.31
3	依岡 隆児	(総合)	平28.4.1~平29.3.31
4	依岡 隆児	(総合)	平29.4.1~平30.3.31
4	武藤 裕則	(理工)	平29.4.1~平30.3.31
5	依岡 隆児	(総合)	平30.4.1~平31.3.31
5	武藤 裕則	(理工)	平30.4.1~平31.3.31
6	吉本 勝彦	(歯学)	平31.4.1~令2.3.31
7	鶴尾 吉宏	(医学)	令2.4.1~令3.3.31
7	上田 哲史	(情七)	令2.4.1~令3.3.31
8	依岡 隆児	(総合)	令3.4.1~令4.3.31
8	大高 章	(薬学)	令3.4.1~令4.3.31
8	上田 哲史	(情七)	令3.4.1~令4.3.31
9	依岡 隆児	(総合)	令4.4.1~
9	上田 哲史	(情七)	令4.4.1~

## ○ 常三島分館長

初代	岸本 実	(学芸)	昭27.5.23~昭29.5.22
2	安村 二郎	(工学)	昭29.5.23~昭31.5.22
3	冲野 舜二	(学芸)	昭31.5.23~昭33.3.31
4	平形 照男	(薬学)	昭33.4.1~昭35.3.31
5	久米 泰三	(工学)	昭35.4.1~昭37.3.31
6	富野 敬邦	(学芸)	昭37.4.1~昭39.3.31
7	杉野 捨三郎	(工学)	昭39.4.1~昭41.3.31
8	幸泉 芳夫	(教育)	昭41.4.1~昭43.3.31

昭和43年3月31日廃止(本館に包括)

## ○ 蔵本分館長

初代	黒田 嘉一郎	(医学)	昭27.7.22~昭29.3.31
2	梶本 義衛	(医学)	昭29.4.1~昭31.3.31
3	吉田 長之	(医学)	昭31.4.1~昭33.3.31
4	新見 嘉兵衛	(医学)	昭33.4.1~昭35.3.31
5	高島 律三	(医学)	昭35.4.1~昭37.3.31
6	高島 律三	(医学)	昭37.4.1~昭39.3.31
7	棚瀬 弥一郎	(薬学)	昭39.4.1~昭41.3.31
8	鈴木 幸夫	(医学)	昭41.4.1~昭42.7.17
9	四方 一郎	(医学)	昭42.7.18~昭45.3.31
10	小林 茂	(薬学)	昭45.4.1~昭47.3.31
11	山田 正興	(医学)	昭47.4.1~昭49.3.31
12	川田 純	(薬学)	昭49.4.1~昭51.3.31
13	松本 淳治	(医学)	昭51.4.1~昭53.3.31
14	亀谷 富士夫	(薬学)	昭53.4.1~昭55.3.31
15	檜澤 一夫	(医学)	昭55.4.1~昭57.3.31
16	高田 充	(歯学)	昭57.4.1~昭59.3.31
17	川田 十三夫	(医学)	昭59.4.1~昭60.7.31
18	塚谷 博昭	(薬学)	昭60.8.1~昭63.3.31
19	宮本 博司	(医学)	昭63.4.1~平元.7.31
20	坂東 永一	(歯学)	平元.8.1~平3.3.31
(取)	宮本 博司	(医学)	平3.4.1~平3.7.31
21	山下 卓哉	(薬学)	平3.8.1~平5.7.31
22	森田 雄介	(医学)	平5.8.1~平7.7.31
23	上村 修三郎	(歯学)	平7.8.1~平9.7.31
24	石村 和敬	(医学)	平9.8.1~平11.7.31
25	山内 卓	(薬学)	平11.8.1~平13.7.31
26	細井 和雄	(歯学)	平13.8.1~平15.7.31
27	泉 啓介	(医学)	平15.8.1~平17.7.31
28	樋口 富彦	(薬学)	平17.8.1~平19.7.31
29	福井 義浩	(医学)	平19.8.1~平21.7.31
30	福井 義浩	(医学)	平21.8.1~平22.3.31
31	吉本 勝彦	(歯学)	平22.4.1~平24.3.31
32	長篠 博文	(医学)	平24.4.1~平26.3.31
33	南川 典昭	(薬学)	平26.4.1~平28.3.31
34	鶴尾 吉宏	(医学)	平28.4.1~平30.3.31
35	鶴尾 吉宏	(医学)	平30.4.1~令2.3.31
36	濱田 賢一	(歯学)	令2.4.1~令4.3.31
37	大高 章	(薬学)	令4.4.1~

(取)は「事務取扱」の意



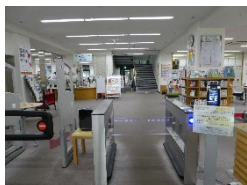
## 1F 協調学習と資料保存のフロア

1階は  
会話OK



### J1 本館玄関

IC 対応の学生証や職員証、バーコード入館証に対応しています。



### J2 カフェテリア

コミュニケーションの象徴です。自動販売機・複写機を設置しています。



### J3 中央書庫周辺

洋雑誌のバックナンバーを配架しています。多読コーナーも設置しています。



### J4 1階西書庫

古い蔵書、研究室返却図書を集密書架に配架・保存しています。



### J5 1階マルチメディアコーナー

学生用のパソコンを設置しています。会話しながら利用できます。



### J6 ラーニング・commons

学生のグループ学習や講義、イベント等に利用できます。



### J7 グループ研究室

数名のグループによるメンバー間のディスカッションなどに最適です。



### J8 視聴覚コーナー

図書館で所蔵している映像・音楽資料を楽しめます。



カウンター

廊下・ラウンジ

閲覧室・自習席

マルチメディア

ユーティリティ

書庫・書架

エレベーター

階段

自動体外式除細動機  
(心臓停止時の救命装置)

トイレ

車イス用トイレ

自動販売機

複写機

学生用パソコン

視聴覚機器

天吊式プロジェクター

### J9 和装本資料室・貴重資料室

本学の貴重資料を管理・調湿保存している2階特別書庫。



## 2F 自然科学系・社会系図書と自学自習のフロア

2階は  
お静かに



### J10 2階研究個室

写真奥に見えるのが研究個室です。パソコンを設置しています。



### J11 2階西閲覧室

社会系の学生用図書を配架しています。窓際に学習席を配置しています。



### J12 2階学習室

個人ブースとして自学自習に使えます。学生に人気の高いエリアです。



### J13 2階東閲覧室

自然科学系の学生用図書を配架しています。窓際に学習席を配置しています。



## 3F 人文系図書と資料保存のフロア

3階は  
お静かに



### J14 多目的ホール

学術講演会や会議など多目的に利用できます。



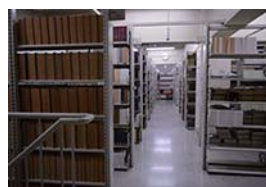
### J15 3階マルチメディアコーナー

講習会やレポート作成に利用できる学生用パソコンを設置しています。



### J16 4階書庫

3階・4階の書庫には、和雑誌のバックナンバーを配架しています。



### J17 3階東閲覧室

人文系の学生用図書を配架しています。窓際に学習席を配置しています。





## 1F 協調学習と資料保存のフロア

1階は  
会話OK



### K1 正面玄関

雨避けの庇と車イス用スロープ完備しています。南壁にブックポストを設置しています。



### K2 南書庫

古くなった資料、厚生労働省報告書などを配架・保存しています。



### K3 テーマ展示

生命科学関係を中心としたテーマで図書やアプリを紹介しています。



### K4 複写コーナー

図書館資料を著作権の範囲で複写できます（有料）。



### K5 新聞コーナー

毎日の新聞を閲覧できます。新着雑誌も近くに配架。



### K6 リフレッシュコーナー

自動販売機を設置。雑誌や飲食をしながら気分転換。



### K7 雑誌書庫

雑誌のバックナンバーを開架式の集密書架に配架。



### K8 ラーニング・commons

学生のグループ学習や講義に使うことができます。



- カウンター
- 廊下・ラウンジ
- 閲覧室・自習席
- マルチメディア
- ユーティリティ
- 書庫・書架

- エレベーター
- 階段
- 自動体外式除細動機（心臓停止時の救命装置）
- トイレ
- 車イス用トイレ
- 自動販売機
- 複写機
- 教育用パソコン
- 視聴覚機器
- 天吊式プロジェクター

### K9 西出入口

ラーニング・commonsの西側にも図書館出入口を配置。



## 2F 閲覧室と学習室のフロア

右図の黄色室内は  
会話OK



上記以外の区域は  
お静かにお願いします



**📷 K10** ミーティングルーム  
セミナー等に利用でき、間仕切りを外すと、32人用の部屋になります。



**📷 K11** グループ学習室  
少人数利用に適した部屋が4室あり、BIGPADを備えています。



**📷 K12** 北学習室  
個人ブースと資料を上げて使える机を配置した学習室です。



**📷 K13** マルチメディアルーム  
学生用のパソコンを設置しています。



**📷 K14** ブラウジングコーナー  
週刊誌や軽い読み物をゆったりとソファで利用できます。



**📷 K15** 視聴覚コーナー  
生命科学や語学を中心とした視聴覚資料を利用できます。



**📷 K16** 南学習室  
学生が静かに集中して勉強するための学習室です。



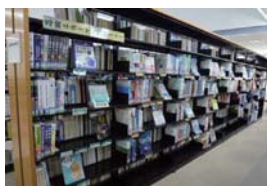
**📷 K17** 中央閲覧室  
社会福祉や語学、小説など生命科学以外の図書を配架しています。



**📷 K18** 生命科学閲覧室  
生命科学系の学生用図書や参考図書を配架しています。



**📷 K19** 授業サポートナビ  
教員紹介の講義図書を集めて生命科学閲覧室に設置しています。



### 電子黒板 [ BIGPAD ] の活用

徳島大学附属図書館では本館・分館の協同学習を行える空間に電子黒板 [BIGPAD] を設置しています。蔵本分館では1階テーマ展示や2階グループ学習室等に設置して、展示アプリの表示ディスプレイに使ったり、グループ学習や授業に多用途に利用されています。





## 特色ある取組

### 教育支援

本館・蔵本分館共に、話しながら学習できるラーニング・コモンズを設けています。

また、文献検索講習会や資料のテーマ展示、授業サポートナビ（各分野の参考図書や関係するWebサイトについて、教員にご紹介いただき公開するサービス）等、様々な教育支援を行っています。

### 学生協働

平成21年度の本館リニューアル以降、学生協働による活動の充実を進めています。

「学びサポート企画部」、「阿波ビブリオバトルサポーター」、「ライブラリー・ワークショップ」の3つの学生サークルがあり、活発な活動を行っています。中でも本館のピア・サポートルームに設けた Study Support Space (SSS) は、徳島大学生の学習相談に、教員・図書館員・大学院生が応えるユニークな企画です。

Study Support Space (SSS)



学びサポート企画部



阿波ビブリオバトルサポーター



ライブラリー・ワークショップ



## 研究支援 オープンアクセスの推進・普及

平成28年1月「徳島大学におけるオープンアクセスに関する方針」を裁定し、公的資金により得られた研究成果はすべて徳島大学機関リポジトリにより公開することとしています。 徳島大学機関リポジトリ登録件数 9,306 件（令和4年3月31日現在）



平成26年ノーベル物理学賞を受賞された中村修二教授は、平成6年度に本学で博士（工学）の学位を取得されており、同氏の博士論文「InGaN 高輝度青色LEDに関する研究」を本学機関リポジトリで読むことができます。

## 社会貢献 貴重資料のデジタル化とインターネット公開

デジタル化を順次実施し、「貴重資料高精細デジタルアーカイブ（近世古地図・絵図コレクション）」、「蜂須賀家家臣団家譜史料データベース」、伊能図の高精細画像と地理情報システムを連携させた「伊能図学習システム」を公開しています。



御城下絵図



附属図書館には、江戸時代に阿波（徳島県）と淡路（兵庫県淡路島）の両国を支配していた徳島藩及び蜂須賀家ゆかりの資料が収蔵されています。これらは近世における地域史や藩政史の研究資料として学外からの利用だけでなく、徳島を知る手がかりの資料として地域や世界の人々にデジタル画像にして公開しています。

## 近世古地図・絵図コレクション

江戸初期～明治期（作成年不明を含む）

附属図書館には、200点を越える絵図・古地図類が貴重資料として所蔵されており、いずれも学術・文化的価値が高い資料です。そのおもな内訳は「徳島」54組 88点、「全国」16組 19点、「諸国」48組 56点、「江戸」44組 44点、「京都」16組 17点、「世界」16組 21点となっています。これらの古地図の中には、蜂須賀家旧蔵の大集書であった「阿波国文庫」の印影が押されている資料が含まれています。（昭和26（1951）～昭和33（1958）年受入、本館貴重資料室収蔵）

### 阿波国（徳島県）・淡路（兵庫県）関連

「徳島」の中には、阿波国・淡路国の国絵図（5鋪）<sup>注1</sup>をはじめ、徳島や洲本の城下絵図、近世後期の実測分間絵図（郡図・村図）、川絵図や村絵図などが含まれています。



阿波国大絵図

### 伊能図（伊能忠敬の関係する絵図）

「全国」の古地図の中には、伊能勘解由（忠敬）が作成した「沿海地図」（東日本3鋪；1804年）や「大日本沿海図稿」（西日本4鋪；年不詳）の中図（いずれも副本）、慶応3（1867）年に幕府開成所から発行された「官板実測日本地図」（東日本4鋪）があります。「諸国」の中には、「豊前国沿海図」が含まれています



大日本沿海図稿  
（左：南海、右：西海）

### 世界図・地球図

海外から入手した地図をもとに、わが国で近世後期から幕末期に刊行された世界図・地球図のうち、「重訂万国全図」「地球輿地全図」「萬国総界図」などが含まれています。多くは木版色刷図となっています。



地球全図（天保4年（1833））

（注1）国絵図とは

国絵図とは、慶長10（1605）年、正保元（1644）年、元禄10（1697）年及び天保6（1835）年に幕府が各大名に命じて調進させたもので、寛永年間（1624～1644年）にも幕府巡見使を通じて献上されたといわれています。これら幕府に提出されたものうち、幕府が直接作成した天保国絵図を除いては多くが失われていますが、諸藩が所有した控図や下図が今日に伝えられています。





## 蜂須賀家家臣成立書并系図

天保5（1834）年～文久元（1861）年（一部江戸初期、明治期を含む）

「蜂須賀家家臣成立書并系図」は、徳島藩士各家が代々の家督相続者について、召出・相続・隠居・死亡の期日、禄高、役職及び系図・家紋などを書き上げ藩庁に提出した歴史的価値の高い資料です。天保5（1834）年に作成され、その後文久元（1861）年に書き継いだものが大部分ですが、一部寛政年間や明治期に書かれたものを含みます。

提出者は家老などの重臣から無足人と呼ばれる下級家臣までのすべてに渡りますが、重臣の家譜にあたるものは、現在も蜂須賀家が所蔵し、最下級の家臣についての部分は国文学研究資料館に収蔵されています。徳島大学で所蔵しているのは、最上級と最下級を除く、いわば家臣団の中核にあたる1,802家の家譜であり、近世における国持大名家臣の様相について、多様な情報を有する貴重な資料です。収蔵時は各家譜ばらばらの状態でしたが、収蔵後に裏打ちや和装を施すなど長期保存のための処置を行い、249冊に分け整理、保存しています。

（昭和56（1981）年度受入、本館貴重資料室収蔵）



## 貴重資料デジタル化事業

附属図書館では、貴重資料の利用と保存を両立させる手段の一つとして、貴重資料のデジタル化を行っています。江戸時代に阿波国・淡路国を支配していた徳島藩及び蜂須賀家が所蔵していた資料の中から蜂須賀家家臣団（重臣・最下臣除く）の家系譜や役職などの情報を検索できるシステム、全国的に知名度の高い「伊能図」などの高精細画像をインターネット上に公開しています。

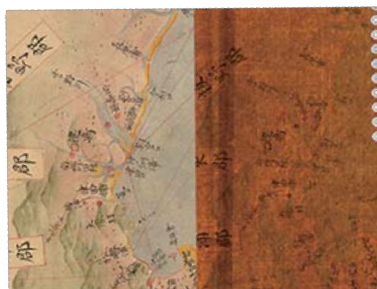
### 蜂須賀家家臣団家譜史料データベース

研究資料であり、家臣の子孫にとって先祖を知る手がかりです。



### 伊能図学習システム

地理情報システム（GIS）との連動で伊能図作成時の測量・作図技術がわかります。



### 貴重資料高精細デジタルアーカイブ

近世の古地図・絵図を鮮明に閲覧できます。





# 特殊資料



## 個人文庫

## 江戸中期～近現代（作成年不明含む）

附属図書館には、長い開館の歩みの中で徳島にゆかりのある人物が所蔵していた郷土史料・和漢書、江戸期の医学書に関する史料を「個人文庫」として所蔵・保存しています。また、その他の資料として、古文書や書簡などの資料を所蔵しています。

資料名	内容	備考
泉山文庫	2,905点。郷土史家・島田麻寿吉（しまだ・ますきち、1874～1947）氏旧蔵の郷土資料及び和漢書のコレクションです。江戸時代から昭和初期にかけて刊行された一般に流布している書物が中心ですが、日本史関係の図書や史料が系統的に収集されています。島田麻寿吉は徳島県阿南市生まれの郡会議員であると共に、郷土徳島を実地調査によって、郷土史研究を行った人物です。「泉山」は麻寿吉の号を示します。（※1）	昭和26（1951）年度受入 本館和装本資料室収蔵
布川文庫	299点。徳島県阿波市土成町在住の村会議員であった布川清二郎（ふかわ・せいじろう）氏旧蔵の江戸時代後期の天和期から寛政期に及び医学書です。古医書『編註医学入門』、『切要方義』や、朝鮮李朝の最上の医書として尊重された『東医宝鑑』の訂正版である『官刻訂正東医宝鑑』などの東洋医学書、本草学などの医薬に関する図書、『論語』等の東洋思想書などが含まれます。（※2）	昭和39（1964）年度蔵本分館で受入 令和2年度から本館和装本資料室収蔵
山西家文庫	165点。江戸時代の中期以降撫養（鳴門市）で廻船問屋を営んでいた山西家の古文書です。山西家は、徳島藩の専売品である塩を輸送し江戸から肥料を仕入れて徳島に帰るといふ廻船業からはじめ、江戸時代の末期には、北は北海道から南は九州を結ぶ流通を、多くの手持ち船を経営して行っていました。徳島大学では、「船手算用帳」をはじめとする史料の寄贈を受けて、大切に保管しています。（※3）	平成17（2005）年度受入 本館和装本資料室収蔵
喜田貞吉関係資料	830点。徳島県那賀郡楯淵村（現在の小松島市）出身の歴史学者である喜田貞吉（きだ・さだきち、1871～1939）の自筆原稿及びノート、書簡等の資料です。日本歴史地理研究会を組織して学術雑誌『歴史地理』を発刊しました。古代史、建築史に多大の貢献があります。郷土史研究への貢献も大きく、多くの後進を育てました。（※4）	平成16（2004）年度受入 本館和装本資料室収蔵

※1 日本の大学所蔵特殊コレクション ([http://tksosa.djitokyo.org/?page=collection\\_detail.php&p\\_id=541](http://tksosa.djitokyo.org/?page=collection_detail.php&p_id=541)) 抜粋

※2 日本の大学所蔵特殊コレクション ([http://tksosa.djitokyo.org/?page=collection\\_detail.php&p\\_id=543](http://tksosa.djitokyo.org/?page=collection_detail.php&p_id=543)) 抜粋

※3 徳島大学附属図書館報メールマガジン「すだち」第6号（2005/07/19）抜粋

※4 プリタニカ国際大百科辞典

## 大型コレクション

## 近世～近現代

大型コレクションとは、昭和53年以降に文部科学省（旧文部省）から全国共同利用外国図書購入費（大型コレクション）の配分を受けて収集し、学内外の利用に供している特別資料で、以下の資料を所蔵しています。

資料名	内容	備考
労働関係等学位論文 Industrial Relations and Labor Management 1942-1978	776冊。 米国の労働関係の学位論文リプリント集です。	昭和61（1986）年度受入 本館2階西閲覧室収蔵
空中写真 四国東部地域 （建設省国土地理院）	約5,700枚。空中写真の撮影年度は、昭和49～53年です。撮影縮尺は8千分の1～1万5千分の1です。地形・建造物の立体視が可能であり、地形・地質等の基礎資料として地理学・経済学等の広範囲な分野の利用ができます。	平成3（1991）年度受入 本館3階書庫収蔵
Landolt-Börnstein Numerical data and functional relationships in science & technology（ランドルト＝ベルンシュタイン数値表）	59冊。 物理・化学・天文・地球物理・工学にわたる広範囲な物理定数表です。	平成7（1995）年度受入 本館2階東閲覧室収蔵
Galen: Omnia quae extant opera 11 vols in 7. 1550-51（ガレノス全集）	7巻。1550～1551年にヴェネチアで刊行。 古代ギリシアの医学者ガレノスの業績集大成です。	平成11（1999）年度蔵本分館で受入 令和2年度から本館和装本資料室収蔵



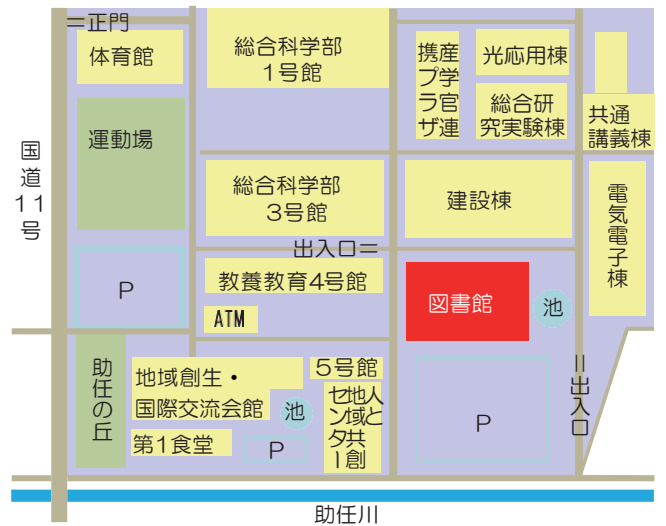
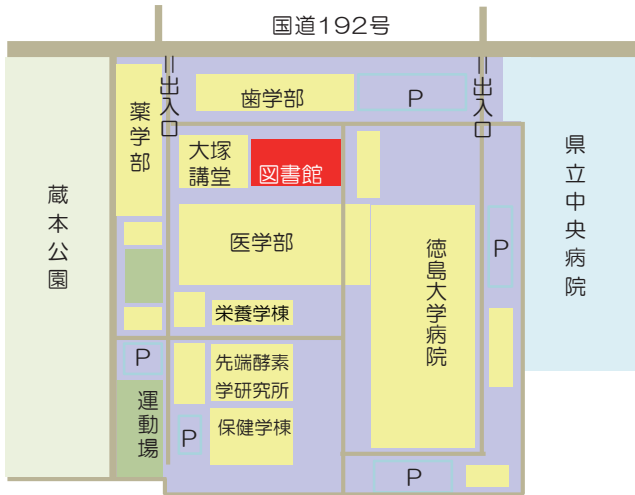


# 所在地・交通案内



徳島大学蔵本地区 MAP

徳島大学常三島地区 MAP <部分図>



### ◎蔵本分館

〒770-8508 徳島市蔵本町3丁目18番地の15 蔵本キャンパス内

#### 【徳島空港から】

- 徳島駅行リムジンバスに乗り、「徳島駅」下車、バスまたはJR乗換え

#### 【JR徳島駅から】

- 徳島市営バス 徳島駅前から  
「上鮎喰行」、「地藏院行」、「名東行」、「天の原西(延命)行」乗車  
「県立中央病院・徳島大学病院前」又は「医学部前」で下車、  
徒歩約5分
- 「中央循環線(右回り)」行乗車、「県立中央病院・徳島大学病院前」  
で下車、「医学部前」は停車しない
- 徳島バス 徳島駅前から  
「鴨島方面」行・「石井・日開・竜王団地方面」行に乗り、「県立中央  
病院・徳島大学病院前」又は「医学部前」で下車、徒歩約5分

### ◎本館

〒770-8507 徳島市南常三島町2丁目1番地 常三島キャンパス内

#### 【徳島空港から】

- 徳島駅行リムジンバスに乗り、「徳島大学前」下車、徒歩約5分

#### 【JR徳島駅から】

- 徳島市営バス 徳島駅前から  
「島田石橋」行、「商業高校」行に乗り  
「助任橋」又は「徳島大学前」下車、徒歩約5分
- 「中央循環線又は川内循環線(左回り)」等に乗り  
「助任橋」又は「徳島大学前」下車、徒歩約5分





徳島大学マスコットキャラクター  
とくぼん

発行：徳島大学附属図書館  
☎770-8507 徳島市南常三島町2丁目1番地  
Tel. 088-656-7584

徳島大学附属図書館ホームページ  
<https://www.lib.tokushima-u.ac.jp>

令和4年8月発行

